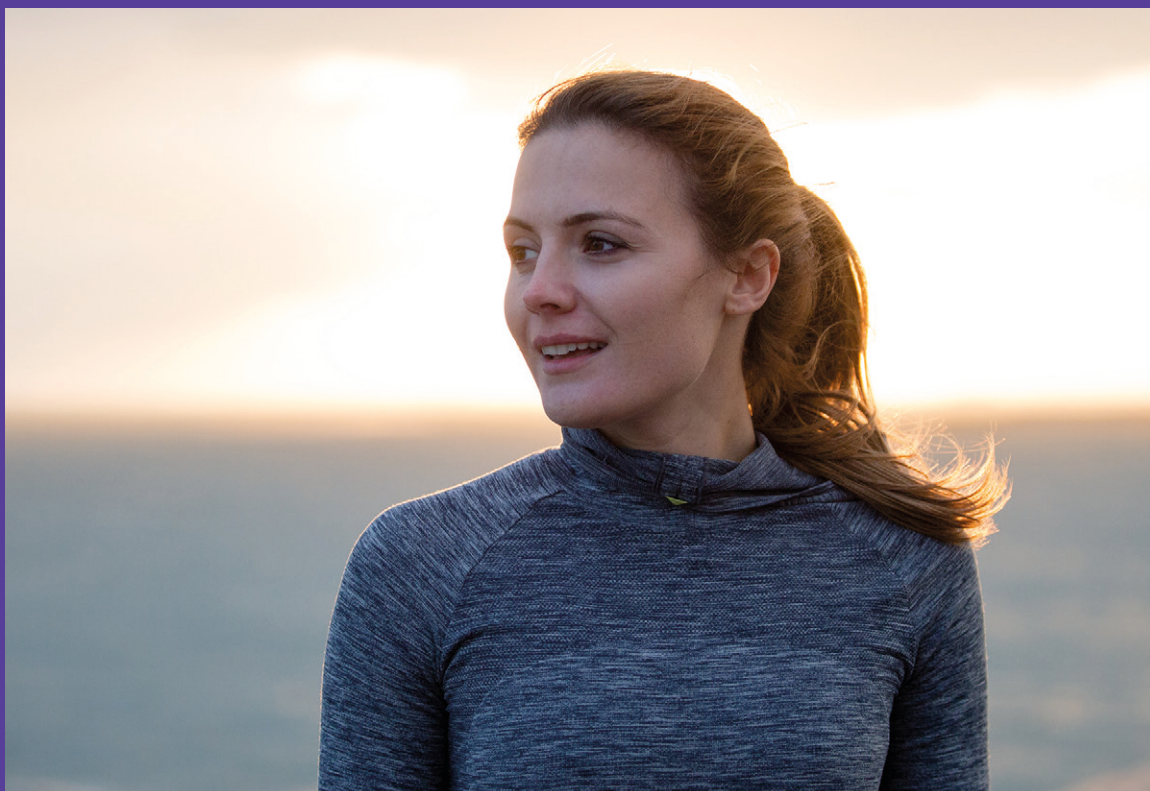


NATIONAL
CERVICAL SCREENING
PROGRAM

A joint Australian, State and Territory Government Program



Guía para entender sus
Resultados de la Prueba de Detección Cervical



INTRODUCCIÓN





Este folleto contiene información para ayudarle a entender mejor los resultados de la prueba de detección preventiva llamada Cervical Screening Test en inglés.

Su profesional de la salud hablará con usted sobre sus resultados y los próximos pasos a seguir.

Es importante que si en cualquier momento usted presenta síntomas, tales como pérdida anormal de sangre, dolor o flujo vaginal, vea a su profesional de la salud de inmediato.



PRUEBA DE DETECCIÓN CERVICAL

La nueva prueba de detección cervical es similar a la prueba de Papanicolaou (Pap test). La nueva prueba Cervical Screening Test, está basada en la evidencia médica y científica más reciente, y es más efectiva para detectar en una etapa temprana el virus que causa anomalías cervicales.

Ahora se entiende mejor cómo se desarrolla el cáncer cervical (cáncer del cuello uterino). El cáncer cervical es poco frecuente y por lo general las anomalías precancerosas causadas por el virus tardan 10 años o más en transformarse en cáncer cervical.

Se espera que los cambios introducidos en el Programa Nacional de Detección Cervical (National Cervical Screening Program) protejan del cáncer cervical hasta un 30% adicional de mujeres.

¿Qué detecta la Prueba de Detección Cervical?

La prueba de detección cervical investiga si hay una infección por el virus común de papiloma humano (VPH) - (human papillomavirus /HPV) en las células del cérvix (cuello del útero).

El VPH (HPV) es tan común que muchas personas lo tienen en algún momento de sus vidas sin que lo sepan, ya que generalmente no hay síntomas.

¿Qué es el VPH?

Hay muchos tipos de infecciones por el VPH, y la mayoría de ellas son eliminadas en uno o dos años en forma natural por el sistema inmune del cuerpo, sin que causen problemas.

El virus VPH es muy común y causa una infección que se propaga por contacto genital piel con piel durante la actividad sexual. El VPH es tan común que muchas personas lo tienen en algún momento de sus vidas sin que nunca lo sepan, ya que generalmente no se presentan síntomas.

En raros casos, algunos tipos de infección por VPH que no son eliminados por el cuerpo pueden causar cambios anormales en las células cervicales.



RESULTADOS DE LA PRUEBA DE DETECCIÓN CERVICAL

¿Qué significan los resultados de mi prueba?

Su profesional de la salud hablará con usted sobre los resultados de su Prueba de Detección Cervical.

Los posibles resultados incluyen:

- Regresar para una detección en cinco años
- Repetir la prueba de VPH en 12 meses
- Derivar a un especialista
- Resultado de la prueba insatisfactorio

Regresar para una detección en cinco años

Los resultados de la detección indican que usted no tiene una infección por VPH.

El Programa Nacional de Detección Cervical (National Cervical Screening Program) le enviará una invitación para hacerse la Prueba de Detección Cervical en cinco años más. La última evidencia médica y científica muestra que usted puede regresar confiada en cinco años a hacerse una nueva detección.

Repetir la prueba de VPH en 12 meses

Los resultados de la detección indican que no necesita investigación adicional, pero deberá repetir la prueba en 12 meses.

Se debe esto a que usted tiene una infección por VPH que probablemente será eliminada por su cuerpo dentro de los próximos 12 meses.

Una repetición de la prueba en 12 meses verifica si la infección ha desaparecido, y usted queda segura para continuar haciéndose una detección cada cinco años.

Si la prueba de repetición muestra que la infección no ha desaparecido, usted puede precisar más investigación por un especialista. Esto no significa que se le haya desarrollado un cáncer. El cáncer cervical tarda aproximadamente de 10 a 15 años en desarrollarse después de una infección por VPH, y el cáncer cervical es un resultado poco común.

Derivar a un especialista

Los resultados de su detección indican que usted tiene un tipo de infección por VPH que requiere más investigación por un especialista, o que la prueba ha indicado que presenta anomalías que requieren tratamiento.

Esto no significa que se le haya producido cáncer. El cáncer cervical tarda aproximadamente de 10 a 15 años en desarrollarse después de una infección por VPH, y el cáncer cervical es un resultado poco común.

Será derivada a un especialista para una prueba de seguimiento, llamada “colposcopy test” (vea “¿Qué es la colposcopia?” para más información).

Es muy importante que siga las instrucciones de su profesional de la salud si ha recibido este resultado de la prueba.

Resultado insatisfactorio de la prueba

Un resultado insatisfactorio de la prueba no significa que hay algo que no está bien. Significa que su muestra no se puede leer correctamente y es importante repetir la prueba en seis semanas.

Un resultado poco satisfactorio de la prueba ocurre cuando el laboratorio no puede leer su muestra correctamente. Esto puede suceder por muchas razones; por ejemplo, la cantidad de células recolectadas era demasiado pequeña.

Generalmente, las anomalías pueden tratarse fácilmente con éxito, si son detectadas temprano. Si no son tratadas hay una mayor probabilidad de contraer cáncer cervical.

La finalidad de la detección (Cervical Screening) es prevenir el cáncer cervical. Hable con su profesional de la salud si está nerviosa o preocupada por el resultado.



Generalmente, las anomalías pueden tratarse fácilmente con éxito, si son detectadas temprano. Si no son tratadas hay una mayor probabilidad de desarrollar cáncer cervical.



La finalidad de la detección (Cervical Screening) es prevenir el cáncer cervical. Hable con su profesional de la salud si está nerviosa o preocupada por el resultado.



¿QUÉ SUCEDE CUANDO USTED ES DERIVADA A UN ESPECIALISTA?

Dependiendo de los resultados, su profesional de la salud puede derivarla a un especialista para efectuar más investigaciones. La siguiente información explica algunos de los procedimientos y tratamientos.

¿Qué es una colposcopia?

Una colposcopia es un examen del cérvix (cuello del útero). Durante este examen, el especialista usa un dispositivo llamado colposcopio, que parece un par de binóculos sobre un soporte, y da una visión ampliada del cérvix. Una colposcopia la hace un especialista, generalmente un ginecólogo. Su profesional de la salud puede ayudarle a decidir a quién ver para la colposcopia.

¿Cómo se realiza una colposcopia?

Cuando llegue a la cita, está bien que haga cuantas preguntas desee con respecto a la prueba. Pídale al especialista que le explique lo que está haciendo durante el examen, si eso la ayuda.

Para hacerle la colposcopia, le pedirán que se recueste en una camilla de examen con apoyo para las piernas, en posición similar a cuando se hizo una detección cervical. Igual que en la prueba de detección cervical, el especialista introducirá un espéculo en su vagina. En seguida le aplicará un líquido especial sobre el cérvix para realzar cualquier área anormal.

Luego, el especialista mirará a través del colposcopio para examinar su cérvix cuidadosamente. El colposcopio mismo no se introduce en el cuerpo.

El examen dura generalmente de 10 a 15 minutos y la mayoría de las mujeres no sienten dolor. Sin embargo, usted podría sentir alguna molestia al tener el espéculo dentro de la vagina.

Pídale al especialista que le explique lo que significa si encuentra algo durante el examen.

¿Qué es una biopsia?

Si durante la colposcopia se observan áreas anormales en su cérvix, se puede tomar una muestra de tejido (una biopsia) de cualquier área de apariencia anormal del cérvix. Esta muestra se envía a un laboratorio para análisis.

Pueden pasar hasta dos semanas antes de que los resultados de la biopsia lleguen a manos de su profesional de la salud. Usted deberá concertar una cita con dicho profesional para hablar sobre los resultados y tratamiento (si fuera necesario).

Si le hacen una biopsia, podría sentir dolor por un período corto. Evite el ejercicio fuerte durante 24 horas después de la biopsia, y es mejor evitar las relaciones sexuales por uno o dos días. Puede ducharse, pero debe evitar nadar, baños y spas por uno o dos días.

Estas precauciones reducen el riesgo de sangrado y/o infección. Podría tener después un poco de flujo vaginal y manchitas de sangre por algunas horas, por lo cual es aconsejable que lleve a la cita una almohadilla higiénica delgada o una toallita protectora (panty liner).

Tratamiento de anomalías

Si durante la colposcopia se encuentra una anomalía, usted puede necesitar más tratamiento. Su profesional de la salud hablará con usted acerca de las opciones de tratamiento más apropiadas para sus circunstancias personales.

Las opciones de tratamiento pueden incluir la escisión con un aro de alambre eléctrico, láser o una biopsia de cono. Las secciones siguientes dan una breve explicación de cada una de estas opciones de tratamiento.

Escisión con aro de alambre eléctrico

Durante este procedimiento, las células anormales se eliminan del cérvix mediante escisión con un aro de alambre eléctrico.

La duración del procedimiento es de 15 a 30 minutos. La mayoría de las mujeres se someten a este procedimiento con anestesia local, sin embargo algunas necesitan anestesia general. Si se le aconseja o usted prefiere la anestesia general, puede ser necesaria hospitalización por un día.

Láser

El tratamiento con láser elimina las células anormales utilizando calor de un rayo láser. La duración del procedimiento es de 15 a 30 minutos. La mayoría de las mujeres se someten a este procedimiento con anestesia local, algunas sin embargo necesitan anestesia general. Si se le aconseja o usted prefiere la anestesia general, puede ser necesaria hospitalización por un día.

Biopsia de cono

En esta operación menor, se extirpa una sección del cérvix en forma de cono que contiene las células anormales. Para este procedimiento se necesita normalmente anestesia general, y además puede ser necesario permanecer en el hospital por un día o una noche.

Se recomienda esta operación cuando las células anormales están más altas en el canal cervical y/o afectan a las células glandulares. Dichas células aparecen más altas en el canal cervical.

Nota: Después de cualquier forma de tratamiento para las anomalías, usted no debe nadar, usar tampones o tener relaciones sexuales vaginales durante cuatro semanas, hasta que el cérvix haya cicatrizado. Se debe evitar el ejercicio fuerte por siete a diez días, ya que aumenta el riesgo de sangrado e infección.

Es muy importante que siga las instrucciones de su profesional de la salud.



PREGUNTAS FRECUENTES

¿Afectará el tratamiento mis probabilidades de quedar embarazada?

Algunos tipos de tratamiento tales como una biopsia de cono o una escisión con anillo de alambre eléctrico pueden debilitar el cérvix. Aunque todavía es posible quedar embarazada, puede ser necesario poner un punto dentro del cérvix para reforzarlo y reducir el riesgo de aborto espontáneo. Es importante informar a su profesional de la salud sobre cualquier tratamiento que haya tenido en el cérvix en el pasado.

¿Cómo contraí el VPH?

El virus de papiloma humano (VPH) se propaga por contacto piel con piel durante la actividad sexual. Usted puede estar expuesta al VPH la primera vez que tenga actividad sexual, y con sólo una pareja sexual.

La mayoría de las personas tienen infección de VPH en algún momento de sus vidas, pero el cuerpo generalmente elimina el virus. Este virus es tan común que se le podría considerar como parte normal de ser sexualmente activo.

Los condones pueden ofrecer alguna protección contra el VPH, pero no cubren toda la piel genital. El tiempo de evolución de la infección de VPH a cáncer cervical es generalmente de 10 a 15 años.

¿Pueden también contraer el virus las personas lesbianas, gay, bisexuales, transexuales e intersexuales (LGBTI)?

Sí, cualquier persona que tenga contacto genital de piel con piel con una persona de cualquier sexo puede infectarse con el VPH.

¿Tengo que evitar tener relaciones sexuales si tengo VPH?

No hay motivo para dejar de tener sexo si la Prueba de Detección Cervical revela VPH.

El virus VPH es muy común y no hay manera de saber si su pareja tiene actualmente o ha tenido este tipo de virus, ya que en la mayor parte de los casos el cuerpo es capaz de eliminar el virus sin causar ningún problema.

¿Debo decirle a mi pareja que tengo VPH?

Debido a que el virus puede estar oculto mucho tiempo, tener VPH no significa necesariamente que usted o su pareja haya sido infiel. El VPH puede permanecer inactivo por largo tiempo. Para la mayoría de las personas es imposible saber cuándo o por quién fueron infectadas con VPH.

El VPH causa también verrugas genitales y otros tipos de cáncer tales como cáncer anal, vaginal, bucofaríngeo (garganta), de vulva y pene. Si tiene VPH, puede decidir hablar sobre el tema con su pareja. Hablar con su pareja sobre los resultados de la prueba de detección cervical es totalmente su propia decisión.

Si le preocupa transmitir el VPH a su pareja, hable con su profesional de la salud para mayor asesoramiento.

¿Cómo se trata el VPH?

No hay tratamiento para el VPH. En la mayoría de los casos, con el tiempo el sistema inmune elimina el VPH del cuerpo en forma natural, sin que tenga efectos duraderos. La mayoría de las personas con VPH no tienen síntomas y nunca sabrán que lo tienen. Los cambios en las células cervicales causados por el VPH y revelados por el Cervical Screening Test deben ser seguidos por otras pruebas y tratados, si fuera necesario.

Las verrugas genitales causadas por algunos tipos de VPH pueden ser tratadas por un profesional de la salud.

¿Puedo infectarme de nuevo con VPH?

Hay diferentes tipos de virus VPH. Una vez que usted ha estado expuesta a un tipo de VPH, es muy poco probable que sea infectada de nuevo con el mismo virus, ya que generalmente el cuerpo se hace inmune a ese tipo. Sin embargo, el virus puede permanecer inactivo en su cuerpo por muchos años y activarse nuevamente muchos años más tarde.

Por lo tanto, aunque usted ya no sea sexualmente activa, o tenga solamente un compañero sexual, debe continuar haciéndose detección.

Me he puesto la Vacuna contra el VPH. ¿Puedo de todas maneras contraer una infección VPH?

Sí. Aunque se haya puesto la vacuna contra el VPH debe hacerse el Cervical Screening Test periódicamente. Hay muchos tipos de VPH y la vacuna no protege contra todos. Usted podría haber estado expuesta al VPH debido a actividad sexual antes de vacunarse. La vacuna VPH no la protege contra infecciones VPH a las que ya ha estado expuesta anteriormente.

¿Debo ponerme la vacuna VPH?

La vacuna VPH es más efectiva si se la usa antes de tener exposición al VPH, antes de iniciar la actividad sexual. Si ya ha estado expuesta al VPH, los beneficios de la vacuna pueden reducirse.

En Australia se da la vacuna VPH a los adolescentes a través del programa escolar de inmunización, y está aprobada para uso en niñas y mujeres entre los 9 y 45 años y en varones entre los 9 y 26 años. Hable con su profesional de la salud sobre los beneficios individuales para usted. Se puede comprar la vacuna fuera del programa escolar financiado. Su profesional de la salud podría cobrarle honorarios extra por la consulta. Actualmente se recomiendan tres dosis de la vacuna.

La vacuna es segura y protege contra los dos tipos de VPH (los tipos 16 y 18) que causan aproximadamente el 70 por ciento de los cánceres cervicales, como también algunos cánceres anales, vaginales, bucofaríngeos, de vulva y de pene. Protege también contra dos tipos no cancerígenos de VPH, que causan hasta el 90 por ciento de las verrugas genitales.

¿DÓNDE PUEDO OBTENER MÁS INFORMACIÓN?

Si el inglés no es su lengua materna y necesita ayuda, llame al Servicio de Traducción e Interpretación (TIS) al **13 14 50**. El costo será igual al de una llamada telefónica local.

PROGRAMA NACIONAL DE DETECCIÓN CERVICAL

Si desea saber más sobre la detección cervical y entender cómo funciona el programa en Australia, visite el sitio web del National Cervical Screening Program o llame al **13 15 56**.

www.cancerscreening.gov.au/cervical

REGISTRO NACIONAL DE DETECCIÓN DEL CÁNCER

Si desea actualizar sus datos de contacto y cerciorarse de cuándo le corresponde hacerse su próximo Cervical Screening Test, llame al **1800 627 701**.

El Programa Nacional de Detección del Cáncer Cervical (National Cervical Screening Program) es un programa conjunto del Gobierno Australiano y los gobiernos, estatales y territoriales.

REGISTRO NACIONAL DE VACUNACIÓN CONTRA EL VPH

Si necesita verificar si ya ha recibido la vacuna contra el VPH, incluyendo cuántas dosis ha recibido, visite el sitio web del National HPV Vaccination Register o llame al **1800 478 734**.

www.hpvregister.org.au